

# “满堂福” 家财险虚拟激活卡产品介绍



# 目录

contents

01

客户群体

02

产品介绍

# 第一部分 客户群体



## 我国家财险市场客户群体



### 租客

风险特征及需求：自有财产少，家居日用多数属于房东财产，自有财产中值得承保的多属于私人物品，例如贵重衣物、智能电子设备、宠物。私人物品一般较小，便于携带。面临风险主要是室内盗抢风险，室外偷盗和破坏、人身意外风险，还有责任风险等。



### 房东

风险特征及需求：主要财产是出租房屋、装潢及固定设施，财产和风险都非常集中简单。面临的风险主要是一般自然风险及针对承租人的责任风险。保障项目包括：房屋及附属建筑、家庭财产和装潢、水暖管爆裂水渍损失、家用电器用电安全、租金收入损失、房屋出租人责任等。



### 普通自住家庭

风险特征及需求：拥有最全面的财产，包括固定的大额房产和家具，也包括很多个人财产、电子设备等。面临较多的自然风险、人为风险，还有相关的房主责任、个人责任风险等。保障项目家财险主险及附加险。



### 网店经营家庭

风险特征及需求：这类家庭除去一般家庭拥有的财产外，还有额外的网店商品财产，比普通自住家庭要面临更多的商业风险。保障项目包括：网店商品、家庭雇主责任、室内第三者责任、室外第三者责任、雇佣人员忠诚责任、雇主/雇佣人员人身意外保障等等。

## 第二部分 产品介绍—保险方案

“满堂福”家财险虚拟激活卡：一种凭借卡号（序列号）及密码激活生效的家财险产品，是非实物的激活卡。

### 满堂福家财险虚拟激活卡方案B（北方地区）

保险金额及险别	房屋及其附属设备	室内装潢	室内财产	现金、首饰、便携用品
主险	50万元	5万元	3万元	-
附加管道破裂及水渍保险	-	1万元		-
附加盗抢险	-	-	3,000元	2,000元
附加家用电器用电安全保险	-	-	5,000元	-
附加第三者责任保险	每次及累计赔偿限额10万			
保额合计	70万元			
保费	100元			
免赔	每次事故绝对免赔额200元			
特别约定	1、本产品附加管道破裂及水渍险，每次事故赔偿限额为人民币1,000元，累计事故赔偿限额为人民币1万元。2、本产品附加盗抢险，每件物品最高赔偿限额为人民币1,000元，一次事故中发生的现金损失视为一件物品。3、本产品不承保农村及新疆、西藏、青海、宁夏地区。4、本产品投保标须为房龄在30年以内且建筑结构为钢筋混凝土的房屋。长期无人居住的房屋不在可保标的范围内。5、每一房屋地址限购2份本保险，超过部分无效。			
销售地区	山东、山西、河北、河南、陕西、山西、青岛、大连、辽宁、黑龙江、吉林、北京、天津、内蒙古			

## 第二部分 产品介绍—同类型产品对比

险别	“满堂福”家庭财产保险	平安家庭财产保险	人保家庭财产综合保险
主险	58万元	57万元	27万元
附加管道破裂及水渍保险	2万元	2万元	1万元
附加盗抢险	1万元	1万元	2.5万元
附加家用电器用电安全保险	1万元	2万元	1万元
附加第三者责任保险	10万元	10万元	1万元
累计保额	72万元	72万元	32.5万元
保费	100元	246元	195.12元
免赔额	200元	500元	200元
保险责任对比	我司产品含地震、海啸风险，其他两款无此保障		
责任免除对比	战争、类似战争、恐怖活动、反恐怖活动、军事行动、武装冲突、罢工、暴动、民众骚乱		

### 满堂福家财险产品优势

- 性价比高。保额高，价格低，保障全面。  
无论台风、暴雨、地震、海啸等自然风险，还是火灾、爆炸、盗抢、水管爆裂等意外风险都可保障；
- 亲和性高。  
平时购买、用时激活，激活的主动权完全交给客户；
- 便捷性高。  
简单易懂-方便说、投保便利-方便做、资料少；

## 第二部分 产品介绍—保险标的

1、房屋及其室内附属设备（如固定装置的水暖、气暖、卫生、供水、煤气管道、供电设备、厨房配套设施等）；



2、室内装潢

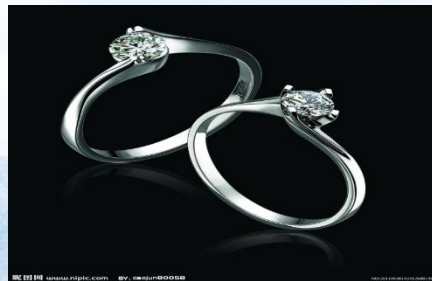


3、室内财产：

- 家用电器和文体娱乐用品；
- 衣物和床上用品；
- 家具及其他生活用具；



4、现金、珠宝首饰及便携式电子设备



## 第二部分 产品介绍—主险保险责任

### 主险保险责任

- 在保险期间内，本合同列明的家庭财产由于下列原因造成的损失，保险人按照保险合同约定负责赔偿：
  - (一) 火灾、爆炸；
  - (二) 雷击、台风、龙卷风、暴风、暴雨、洪水、地震、海啸、雪灾、雹灾、冰凌、泥石流、崖崩、滑坡、地面突然下陷。
  - (三) 飞行物体及其他空中运行物体坠落；
  - (四) 外来不属于被保险人所有或使用的建筑物或其他固定物体的倒塌。
- 发生保险事故时，被保险人为抢救保险财产或防止灾害蔓延，采取的合理的、必要的措施而造成保险财产的损失，保险人在保险金额限度内负责赔偿。
- 发生保险事故时，被保险人为防止或者减少保险财产损失所支付的必要的、合理的施救费用，由保险人负责承担；保险人所承担的数额在保险标的损失赔偿金额以外另行计算，最高不超过保险金额的数额。

### 主险责任免除

- **由于下列原因造成保险财产的损失，保险人不负责赔偿：**
  - (一) 战争、类似战争行为、恐怖活动、反恐怖活动、军事行动、武装冲突、罢工、暴动、民众骚乱；
  - (二) 核爆炸、核辐射、核污染及其他放射性污染；
  - (三) 行政行为或司法行为；
  - (四) 因建筑物未达到国家建筑质量要求（包括抗震设防标准）所致保险财产损失；
  - (五) 投保人、被保险人及其家庭成员、寄宿人员、雇佣人员的故意行为或重大过失行为。
- **下列各项损失或费用，保险人也不负责赔偿：**
  - (一) 家用电器因使用过度、超电压、短路、断路、漏电、自身发热、烘烤等原因所造成本身的损毁；
  - (二) 保险财产本身缺陷、保管不善导致的损毁；保险标的变质、霉烂、受潮、虫咬、自然磨损、自然损耗、自燃、烘焙所造成本身的损失；
  - (三) 保险财产遭受保险事故引起的各种间接损失；
  - (四) 不在本保险标的的范围以内的财产损失；
  - (五) 本保险合同载明的免赔额。
- 投保人未按约定交纳保险费，发生保险事故，保险人不承担赔偿责任。
- 其它不属于保险责任范围内的损失和费用，保险人也不负责赔偿。

## 第二部分 产品介绍—附加险保险责任



### 附加险：盗抢险、水暖管爆裂及水渍险、第三者责任险、家用电器用电安全险

#### 附加盗抢险

##### 一、保险责任：

保险期间内，在主险合同载明的地址范围内，室内财产由于遭受外来的、有明显痕迹并经公安部门确认的盗窃、抢劫行为所致直接损失，保险人按本附加保险合同的约定负责赔偿。

以下家庭财产可作为盗抢险的保险标的：

- 1、房屋及其附属设备、室内装潢、家用电器、家具、床上和衣物用品、文体娱乐用品以及其他生活用品（包括门、窗、锁）；
- 2、现金、首饰（金银、珠宝、玉器、钻石及其制品）、便捷式类用品（手提电脑、电子记事本、摄像机、照相器材、收音机等）。

##### 二、理赔方式：

自公安部门认定的案发之日起六十天内，被盗抢的保险标的仍未查获或仍未从盗抢人处获得赔偿的，在被保险人出具盗抢事故报告、被盗抢保险标的的损失清单及购物发票（或保险人认可的其他财产证明）、公安部门的证明材料及其他与确认保险事故的性质、原因、损失程度等有关的证明和资料后，保险人在对应的保险金额内予以赔付。

之后破案追回的保险标的应归保险公司所有，被保险人如愿意收回被追回的保险标的，其已领取的赔款必须退还给保险公司，保险公司对被追回保险标的的损毁部分按照实际损失给予补偿。

**注：保险标的在存放处所无人居住或无人看管超过六十天的情况下遭受的盗窃损失不予赔偿！**

##### 三、案例：

李先生投保了满堂福家财险，盗窃险保额为1万元，保险期间为2018年3月15日起至2019年3月14日止。2018年4月14日，李先生家里被盗，经勘查现场发现：李先生家的防盗门被撬开，丢失物品及现金主要有：数码相机一部、珍贵邮票若干枚，高级皮鞋一双（放置楼道），现金1000元，放在楼下院子里的自行车一辆，共计损失10000元。请问保险公司就应该对哪些财产进行赔偿？



## 第二部分 产品介绍—附加险保险责任

### 附加水暖管爆裂及水渍保险

#### 一、保险责任：

保险期间内，若主险合同载明地址的室内财产由于被保险人室内自来水管、下水管、暖气管（片）突然破裂致使水流外溢或邻居家漏水造成被保险人的保险财产的损失，保险人按本附加保险合同的约定负责赔偿。



#### 二、除外责任：

- 1、私自改动原管道设计造成的损失；
- 2、施工致使室内自来水管、下水管或暖气管（片）破裂水流外溢造成的损失；
- 3、因管道试水、试压造成管道破裂跑水造成的家庭财产损失；
- 4、不属于保险责任范围内的损失。

#### 三、案例：

2017年11月1日，家住青岛的王小姐购买了满堂福家财险，12月5日，王小姐家中的暖气破裂，造成楼下三家财产受损，此外，临单元6楼D住户的家庭财产也遭受损失，王小姐向我司报案，要求我司进行赔偿，请问我司对此案损失应该理赔吗？

## 第二部分 产品介绍—附加险保险责任

### 附加第三者责任险

#### 保险责任

保险期间内，若主险合同载明地址范围内（包括被保险房屋专属的天台、庭院）因发生意外事故导致第三者的人身伤亡和财产损失，依法应由被保险人承担的责任，保险人在本保险规定的赔偿限额内负责赔偿。



### 附加家用电器用电安全险

保险责任：由于供电线路因遭受主险保险责任范围内的自然灾害和意外事故袭击、供电部门或施工失误、供电线路发生其他意外事故致使电压异常而造成家用电器的直接损毁损失。

## 第二部分 产品介绍—理赔流程

### 理赔流程

#### 报案

出险后第一时间拨打报案电话：95556；

#### 施救

采取必要的施救措施，避免损失扩大；

#### 保护现场

保护好第一现场，等待查勘人员；

#### 收集材料

配合理赔人员，收集必要的理赔资料；

发生保险事故，  
请先拨打95556  
报案



谢  
谢

